



תכנון מעונות יום בקומות

דו"ח התקדמות- קליניקה אורבנית- התמחות מעשית בתכנון חברתי.
מנחות: ד"ר אמילי סילברמן, אדר' יערה רוזנר-מנור
מגישה: אורטל צדוק



מבוא, הגדרת הפרוייקט ומטרתו:

החיים בעיר גדולה מזמנים לילדים צעירים הזדמנויות רבות להתפתחות ולרכישת מיומנויות שונות, אך דווקא בשנים המשמעותיות ביותר להתפתחות הילד, החיים בעיר צפופה עשויים להוות גם גורם סיכון להתפתחות.

הצפיפות והאתגרים בשכונות המאופיינות בבניה לגובה דורשים יצירתיות ומחשבה מעמיקה בפיתוחה של סביבת מגורים המתאימה לילדים צעירים. כאשר הורים יכולים לנוע רגלית עם ילדיהם ליעדים שונים, הם מגדלים ילדים שקרוב לוודאי ילכו בעצמם יותר ככל שיגדלו. בסביבה שאינה בטוחה לתנועה רגלית ילדים יבלו את רוב זמנם בבית, או יתניידו כמעט אך ורק במכונית המשפחתית. במקרים בהם אין למשפחה מכונית פרטית- לרוב יוותרו על פעילות החשובה להתפתחותם ולרווחתם. יצירת מרחב שכונתי שבו המקומות החשובים ביותר לילדים נמצאים במרחקים קצרים וההליכה נוחה ובטוחה, עשויה להבטיח שיותר פעולות יתבצעו בהליכה כבר מגיל צעיר, יחד עם מבוגר או עם ילדים בוגרים יותר.

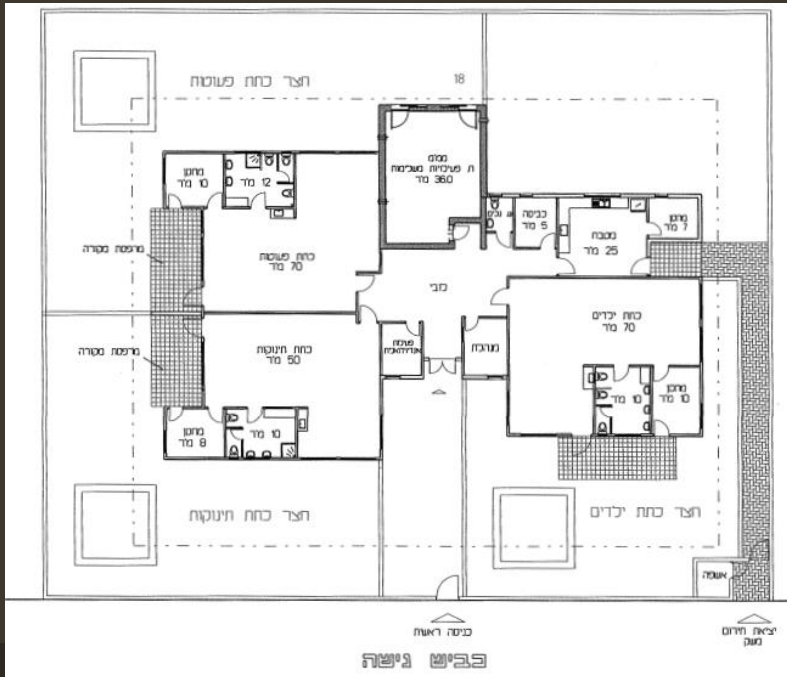
ילדים צעירים ומשפחותיהם שוהים על בסיס קבוע במעונות יום. היעדר גישה נוחה למסגרות חינוך בגילאים מוקדמים עלול ליצור פער התפתחותי שקשה להזביקו מאוחר יותר. בישראל פחות מרבע מהילדים בין גיל לידה לשלוש מצויים במסגרת מעונות יום שבפיקוח. תדריך התכנון של שטחי ציבור הרחיב רק לאחרונה את כיסוי אוכלוסיית הילדים הנדרש מ-30% ל-50% מהילדים. על פי רוב, תחום הטיפול בגיל הרך אינו מתוכנן לשרת מטרות חינוכיות והתפתחויות בעדיפות ראשונה, אלא מנוהל בפועל כאמצעי לעידוד תעסוקה של אימהות. לבחירת מדיניות זו השפעה ניכרת על איכות השירות, הפיקוח עליו והנגישות אליו. בנוסף קיימים פערים גדולים בין השירותים שמציעות לילדים רשויות מקומיות מאשכולות סוציו-אקונומיים שונים ובין רשויות יהודיות וערביות.

המשך - מבוא:



איתור הקרקע הנדרשת למעונות יום מהווה אתגר, בייחוד במקרים בהם אין עתודות קרקע ציבורית פנויה, בתהליכי התחדשות עירונית, בבניה חדשה על קרקע פרטית וברוב הישובים הערבים.

מעבר לנגישות שרותי החינוך בגילאים צעירים, יש חשיבות רבה לאיכות מבני הגן והמעון ולחצרות. בישראל התפתחה גישה תיאורטית ומעשית מורכבת לעיצוב גני ילדים ומעונות יום מתוך מחשבה על צורכיהם היומיומיים וצרכי ההתפתחות של ילדים. אולם גישה זו אינה משפיעה כמעט בכלל על הפרוגרמה לבינוי מעונות יום ועל האופן שבו נבנים היון מעונות יום בקומות. והפרוגרמה העדכנית ביותר של מעונות יום במשרד הבינוי והשיכון הינה שנת 2006 (ראה תמונות), לפיכך ישנו צורך הכרחי בפרוגרמה עדכנית למצב כיום ולכן בחרתי בפרוייקט חשוב זה.



הפרוגרמה כיום:

א. מגרש המעון:

תחום	נושא	הנחיות לתכנון
איתור והקצאת מגרש.	1. שטח המגרש.	לכניית מעון 3 כיתות יש לאתר מגרש ששטחו יהיה 1 דונם . למגרש באזור הררי המחייב דרכי גישה ארוכות למבנה ופילוס המגרש, יש להגדיל את שטח המגרש בהתאם.
2. סמיכות לשימושים אחרים	2. סמיכות לשימושים אחרים	מעון יום יוקם בשטח המיועד - לפי תביע למבני ציבור. רצוי בקרבת מוסדות חינוך ורווחה של הישוב או השכונה ובקרבה סבירה לאזור המגורים אותו משרת המעון. רצוי להמריד בין בניי מגורים רבי קומות לבין המעון. יש להרחיק את מבנה המעון מאזורי תעשייה (למעט במקרים שהמעון מיועד לעובדי המפעל), ממקורות רעש, קרינה, זיהום אוויר, אבק, גזים, מתקני טהור וביוב, מקווי מים ומתקני חבי חשמל, בזק וחברות התקשורת. כמידה והמגרש ממוקם בסמיכות למקור מטרד סביבתי, יש לקבל חוות דעת מהמשרד לאיכות הסביבה. רצויה סמיכות המגרש למעבר ציבורי להולכי רגל על מנת לאפשר נגישות בתכנון. מומלץ שהמעון יתוכנן במבנה של קומה אחת.
3. שילובי שימושים במגרש.		באותו מגרש ניתן לשלב מעון עם שימושים נוספים בתנאים להלן: <ul style="list-style-type: none">כניסות נפרדות לכל שימוש. יוקרה השטח הנדרש לחצרות המעון. לא תהיה הפרעה הדדית בין השימושים. תוספת השימוש לא תמנע בתפקוד המעון. מתקנים ומערכות יהיו נפרדים לכל שימוש וימוקמו באופן שלא יפריע למעון. תשתיות קומות מעל המעון לא יעברו בחלל המעון.
		הערות: <ul style="list-style-type: none">בתכנון המגרש מומלץ לקחת בחשבון מראש שימושים נוספים. למגרש המיועד למעון ושימושים נוספים יש להוסיף 20% בהקצאת השטח.
4. צורת המגרש		צורת המגרש חייבת לאפשר תכנון של חצר צמודה ונפרדת לכל כיתה. יש לתכנן את שטח המעון והחצר במסלם גובה אחד כאשר היציאה מכל כיתה לחצר שלה יהיה באותו מסלם. רצוי שהכניסה למעון תהיה מצלע הארוכה של המגרש, לכן מומלץ כי הצלע הארוכה של המגרש תהיה במקביל לדרך הגישה. שטח שימושי מינימאלי של כל חצר יהיה לפי יעודה: תינוקות - 4 מ"ר לילד, כיתת ילדים ופעוטים - 5 מ"ר לילד.
5. תשתיות.		במגרש המעון אין להעביר קווי חשמל, מים, ביוב, ניקוז ציבוריים. בתוך חצרות המעון לא יהיו עמודים לאספקת חשמל, קווי טלפון וכד'.
6. ראדון.		אזור שמועד נלו ראדון בגלל מבנה גיאולוגי, יש לדאוג לאיסוס יעיל, כחלק מתוכנית הבניה.
7. תנועה, דרכי גישה וחניה.		מומלץ במידת האפשר שהגישה למעון תהיה משכיל צדדי ולא מכביש ראשי שבו זורמת תנועה. אם אין אפשרות כניסה משכיל צדדי, והכניסה האפשרית היחידה היא מכביש ראשי, יש להבטיח שהרשות המקומית תתקין מעקה מול שער הכניסה למעון, לאורך אבן השפה של המדרכה ושילוט אזהרה תקני. אורך המעקה יהיה לפחות 2 מי מכל צד של השער ונובחו 90 סימ לפחות.

משרד התעשייה המסחר והתעסוקה ■ משרד הבריאות ■ משרד הבינוי והשיכון

נספח 2 – הסבת מבנה למעון יום

תנאים ואישורים נדרשים להתאמת המבנה לפרוגרמה

- אישור הרשות המקומית לשימוש חורג במבנה.
- אישור משרד הבריאות לתנאי תברואה נאותים במעון ובמטבח.

תנאים נוספים:

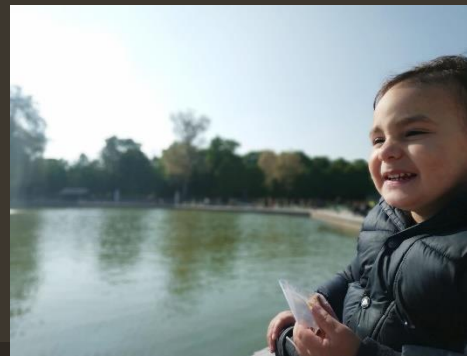
מבנה	מבנה המעון מרוחק ממקורות רעש, קרינה, זיהום אוויר, אבק, גזים, מתקני טהור וביוב, מקווי מים ומתקני חבי חשמל, בזק וחברות התקשורת. במידה והמגרש ממוקם בסמיכות למקור מטרד סביבתי, יש לקבל אישור מהמשרד לאיכות הסביבה. כל השמשות והחלונות במבנה עשויים זכוכית בטיחות מחוסמת או מרוכדת. ככל מעון קיימים: מטבח, פינת כביסה מחסן, פינת מנהלת ושירותים המיועדים לצוות.
גידור	הגידור ההיקפי של מגרש המעון (קיר + נדר/מעקה) יהיה בגובה 160 סימ לפחות מסף דריכה (4 סימ לפחות) בצד החצר. הגידור בין החצרות הוא בגובה של 100 סימ לפחות. המרווח בין הסורגים ובינם לכל אלמנט לא יעלה על 8 סימ נטו. גדר חיה אינה באה במקום גידור כמפורט לעיל. קיים מעקה בטיחות תיקני מול שער הכניסה למעון.
שערים ודלתות	לכל מעון יש שער כניסה ראשי בגובה הגדר וברוחב של 110 סימ לפחות ושער נוסף לחצר משק שישמש גם כיציאת חרום. שער הכניסה הראשית למעון יפתח כלפי חוץ.
חצר	כחצר לא יימצאו עמודי חשמל או טלפון. חצר המשחקים של המעון לא נמצא מתחת למרפסות, לגגות של מבנה כלשהו או מתחת לכל מערכת אחרת שתאפשר נפילת גופים מנבחה על המעון או על חצרו. במקרים חריגים אפשר להתקין גגון מתאים כדי למנוע פגיעה כתוצאה מנפילת חפצים, ההתקנה באישור מפקחת ובאישור יועץ בטיחות מוסמך. לכל כיתה קיימת חצר שלה. לכיתת תינוקות תהיה מרפסת מקורה בשטח של 12 מ"ר. לכיתת ילדים תהיה מרפסת לא מקורה באותו שטח כמו לכיתת תינוקות. שטח מינימלי של כל חצר יהיה לפי יעודה: תינוקות - 45 מ"ר, כיתת ילדים ופעוטים 75 מ"ר. לצוות המעון יש נקודת תצפית על כל שטח חצר המשחקים. קיימת הפרדה בין החצרות של הגילאים השונים. קיימת הפרדה בין חצרות הכיתות לבין חצר משק. מצע החצר הינו ללא אבנים וחצץ, ללא רוחות ומפגעים שונים. בחצר יהיו סידורי ניקוז מים נאותים.

- אישור יועץ בטיחות (ממונה בטיחות מוסמך) לקיום תנאי בטיחות נאותים במעון ובמתקניו (כולל אישור למערכות, סידורים וציוד למניעת דליקות ולכיבוי אש).
- תוכניות הבניה והשיפוצים למבנה קיימים טעונות היתר בניה בהתאם לחוק ואישורים של משרד הבריאות, רשות כבאות מחוזית ומשרד התמ"ת.

העקרונות שאותם יש לבחון בתכנון מעונות יום:

העקרונות שאותם יש לבחון בתכנון מעונות יום:

- הקדשת מרבית מרחב גן הילדים לפעילות, יותר למשחק ויצירה ופחות למטבח, מעברים ושירותים.
- מיקום ועיצוב מרחבים נפרדים לפעילויות השונות כך שילדים יוכלו להתרכז בפעילות שהם עושים באותו הרגע: משחק בפנים ובחוץ, יצירה, מפגש סיפור, אכילה ומנוחה.
- היכולת של הצוות לצפות בילדים בזמן שהם בפעילות בתוך הגן ובחצר- על ידי מיקום חלונות פנימיים וחיצוניים.
- חצר גן מותאמת למשחק מגוון: פינה לגינת גרוטאות, מופרדת מארגז החול.
- מקום לצמחיה ומגע עם טבע עירוני בגינת הגן.





שותפים ותכנית עבודה:

- **פגישה עם נגה אדלר.** רכזת תכנון עירוני וילדים urban95 - ישבנו יחד על תכנית עבודה ועל התוצר הסופי שיהיה פרוגרמה לתכנון מעונות יום בקומות ועל הפגישות המתוכננות לצורך זה.

- נגה עדכנה אותי שמנהל אגף מעונות יום ומשפחתונים במשרד הרווחה נאמר לנו שיש כיום כוונה לעדכן במידה מסוימת את הפרוגרמה- שזוהי התקדמות משמעותית לאחר 13 שנה ללא עדכון.

- **פגישה עם כרמית פדרמן** מהמחלקה לגיל הרך בעיריית ירושלים שאחראית על בינוי מעונות יום בעיר.

- סיורים במעונות יום, התייעצות עם המטפלות והמנהלות וכן עם האדריכלים המתכננים מעונות יום.

- תוצר ביניים.

- פגישה/ עדכון מעיריית ת"א שהחליטה גם כן ליצור פרוגרמה עירונית עדכנית למעונות יום בקומות.

- תוצר סופי- פרוגרמה עדכנית למעונות יום.

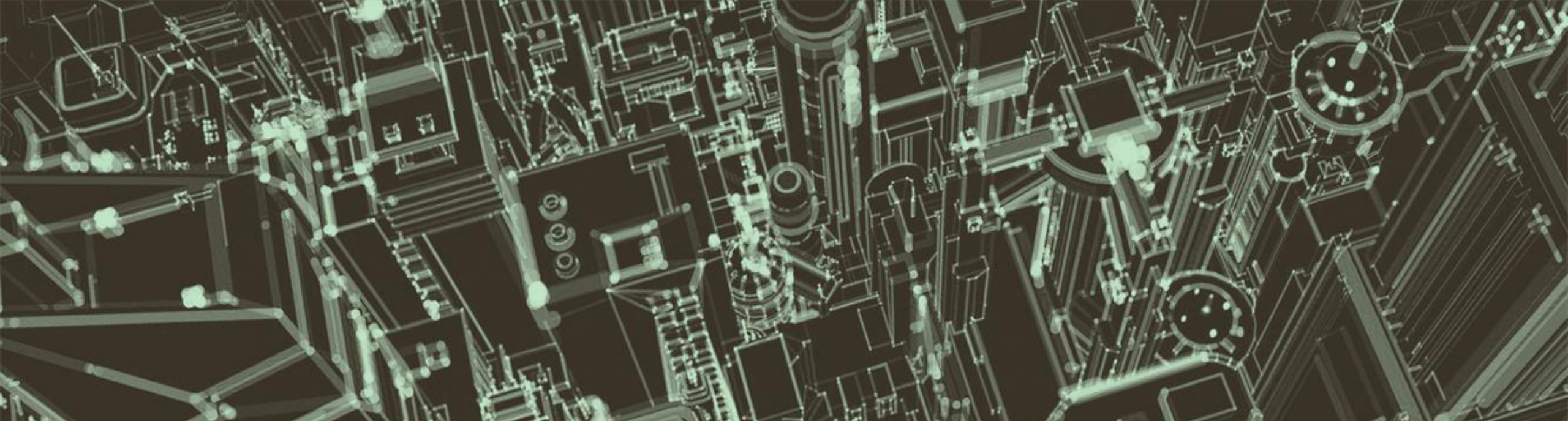
חומר לצורך ניתוח וגיבוש הפרוגרמה:

- מידע מהסיורים ומהפגישות השונות- ניתוח וגיבוש פתרונות
- פרוגרמה לתכנון מעונות יום קיימת- משרד הבינוי והשיכון, לבחון בעיות ולחפש פתרונות
- אנדרס, ב' (2010) טיפוח הקשר לעולם הטבע ולסביבה בגיל הרך. עלון דע- גן.
- וייט, ו' ה' (2014) מקום בעיר: החיים החברתיים של המרחבים העירוניים הקטנים. תל אביב ובת-ים: הוצאת דניאלה די-נור והמרכז לעירוניות ותרבות ים תיכונית.
- Churchman, A. (2003). Is There a Place for Children in the City? Journal of Urban Design
- Goldfeld, S., Woolcock, G., Katz, I., Tanton, R., Brinkman, S., O'Connor, E., ... Giles-Corti, B. (2014). Neighbourhood effects influencing early childhood development: Conceptual model and trial measurement methodologies from the kids in communities study. Social Indicators Research

ועוד...

קשיים, התלבטויות ושאלות לדיון:

- האם זה לא מסוכן לילדים?
- נגישות להורים וילדים (חניה, תנועה, מדרגות וכו')
- זיהום אוויר
- האם זה לא יפגע בהתפתחות הילד?
- עירוב שימושים- יכול ליצור בעיות לדיירים מסביב, רעש, ניקיון, עומס בשעות השיא
- פגיעה בחזית הבניין?
- קושי בהכנסת טבע לתוך בניין



תודה על ההקשבה 😊

